



Fundamentos de cáncer de mama

Sandra Duncavage, RN
Mercy Medical Center



https://www.youtube.com/watch?feature=player_embedded&v=E_8xrzq4GSg

Incidencia según el registro nacional del cáncer

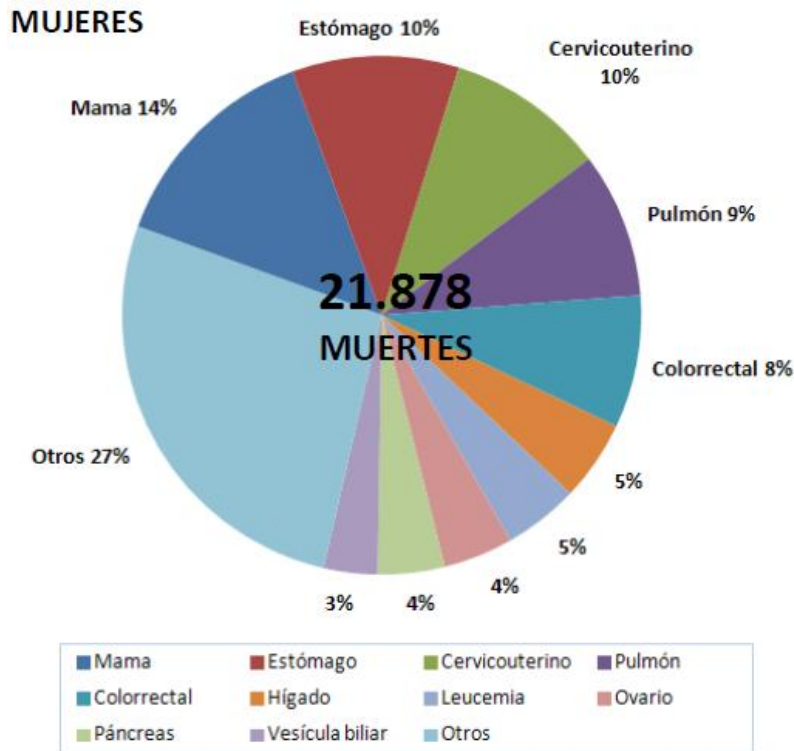
Casos nuevos de cáncer de mama por grupos de edad (2008)

25-29	30-34	35-39	40-44	45-49	50-54	55-59	60-64	65-59	70-74	75+	TOTAL
8	14	36	65	95	98	96	81	53	37	54	637

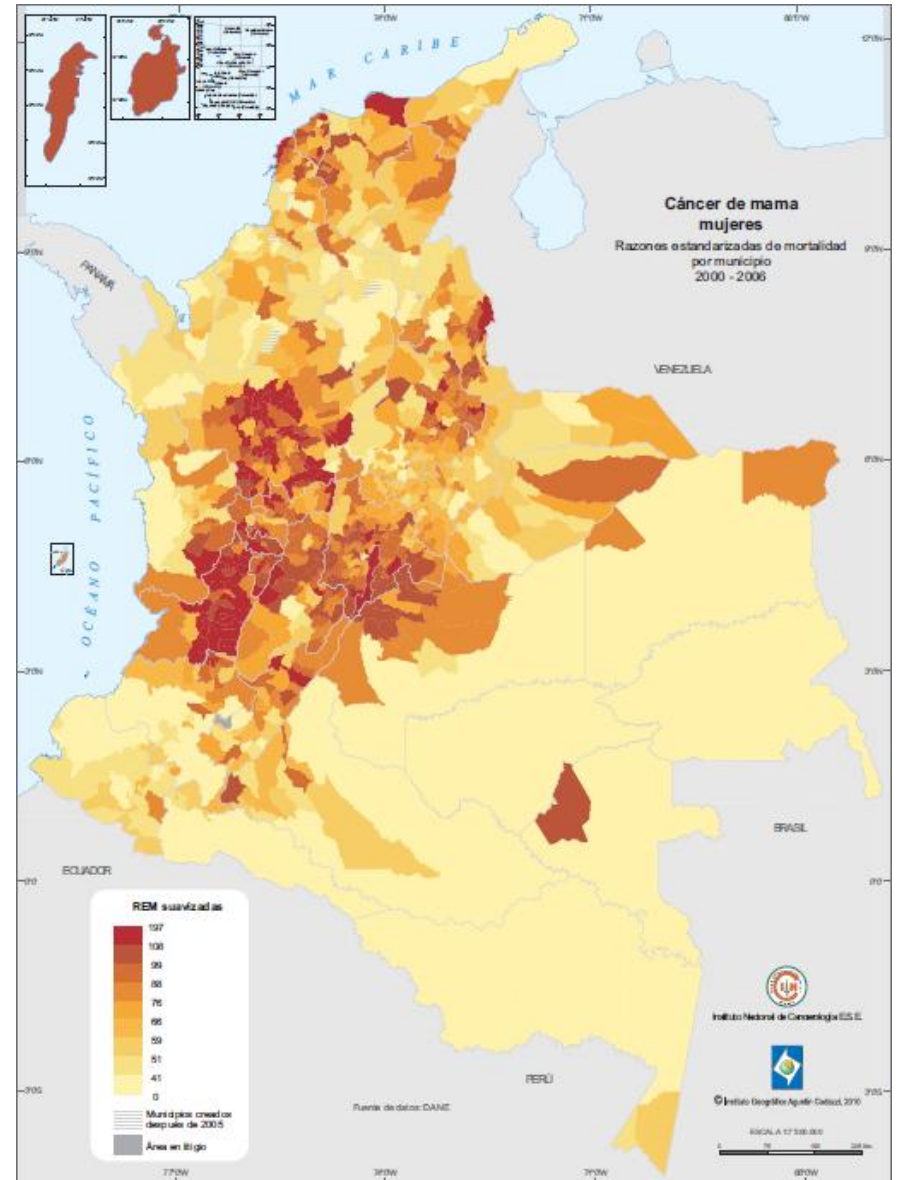
Referencia: Anuario estadístico, República de Colombia Ministerio de la Protección Social, Instituto Nacional de Cancerología, Empresa Social del Estado, 2008.

Mortalidad del cáncer de mama:

Razones estandarizadas de mortalidad por municipio
(2000 – 2006)



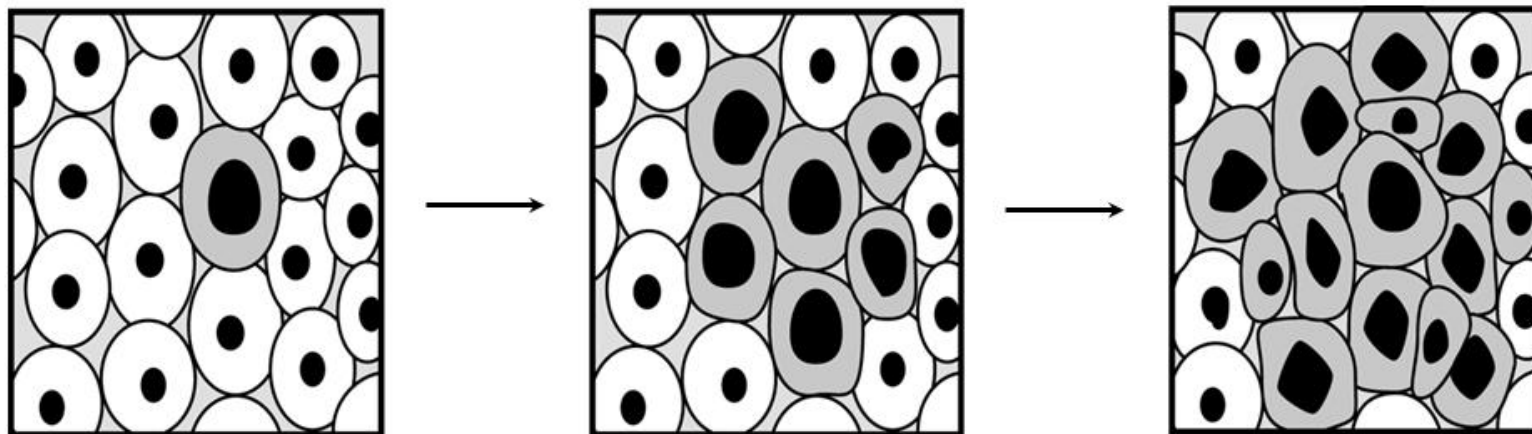
Referencia: Instituto Nacional de
Cancerología, Atlas de Cáncer I,
2010.



¿Qué es el cáncer?

- Una enfermedad causada por la división incontrolada de células en el cuerpo
- Este crecimiento descontrolado de las células forma una masa o bulto llamada tumor

¿QUÉ ES EL CÁNCER DE SENO?



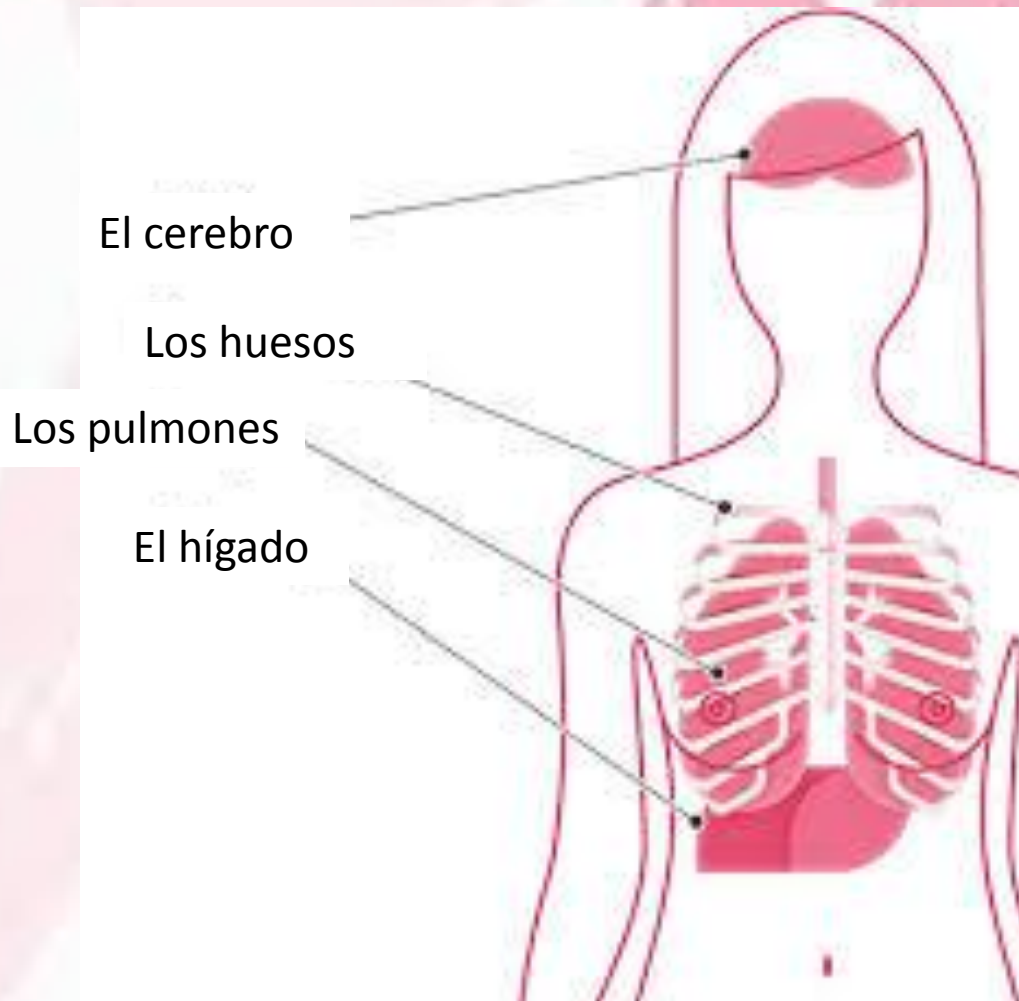
El cáncer de seno es una enfermedad en la que las células del tejido del seno crecen y se dividen fuera del control normal.

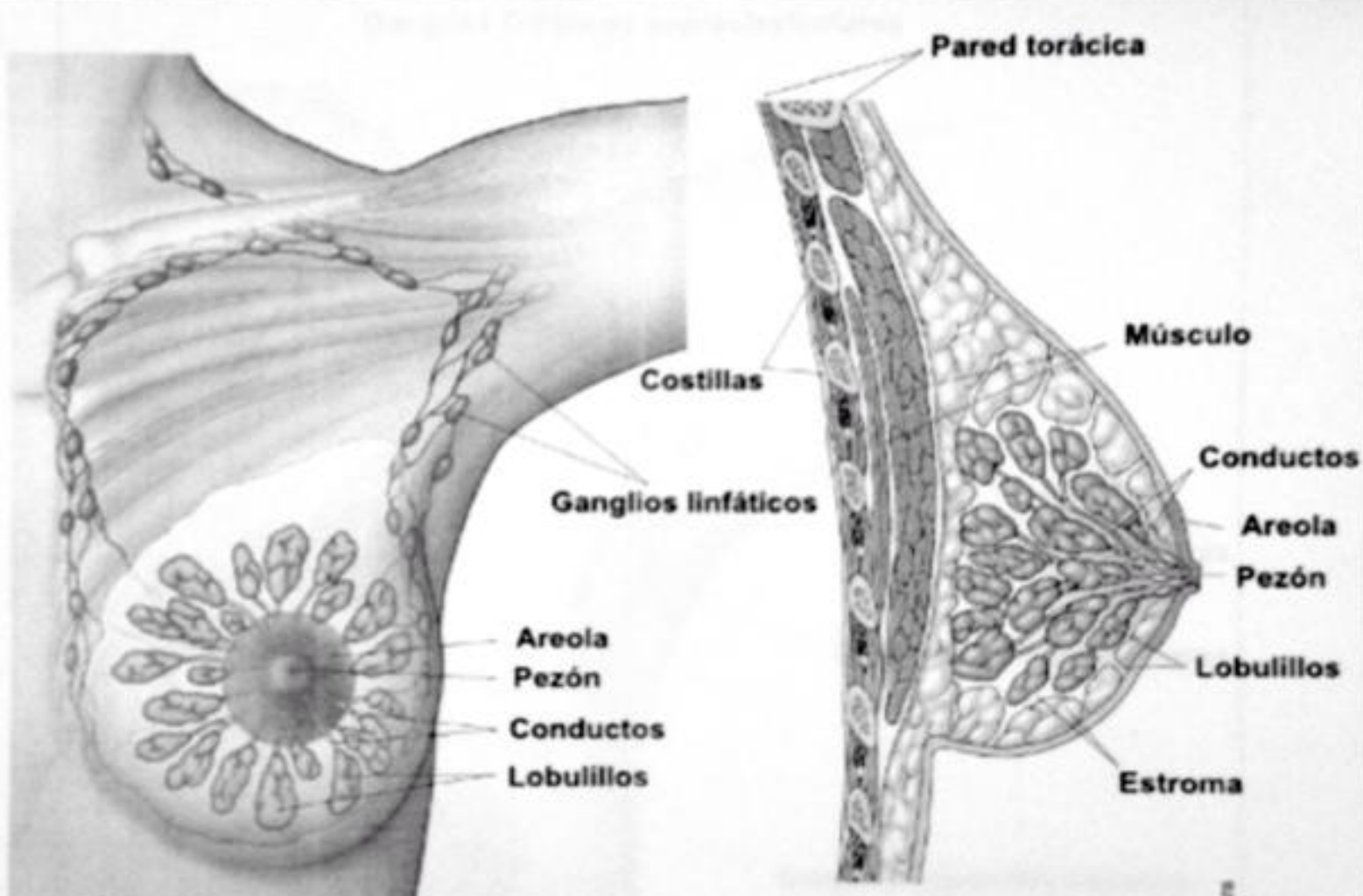
Tumores Benignos y Malignos

Los tumores pueden ser:

- *Benignos*
 - No son cancerosos
- *Malignos*
 - Son cancerosos
 - Se pueden invadir el tejido circundante y extenderse a otras partes del cuerpo
 - Cuando un tumor se extiende a áreas distantes en el cuerpo el proceso se llama ***metastasis***

Sitios comunes de metástasis del cáncer de mama





Tejido mamario normal



<http://ww5.komen.org/Espanol/Enespanol.html>

¿Qué causa el cáncer de seno?

No hay sólo una causa... pero hay **factores de riesgo** que no se puede controlar, incluyendo:

- Ser Mujer
- Envejecimiento
- Factores genéticos (historia familiar u expresión de los genes BRCA1 y BRCA2)
- Menarquia temprana
- Nuliparidad o primiparidad luego de los treinta años
- No haber lactado
- Menopausia tardía

Referencia:

http://www.cancer.gov.co/~incancer/instituto//files/libros/archivos/8e05b3b27eb7f5a7e10cac158bb534e4_Guia%20N1%20cancer%20de%20mama.pdf

Prueba sorpresa...

La mayoría de los cánceres de seno se detectan:

- A. Cuando la mujer se encuentran un bulto
- B. Cuando se ve un area sospechosa en una mamografía

Exámenes de Detección

- El examen clínico de los senos
- Una mamografía



El Examen Clínico

- Es realizado por un proveedor de atención médica que examina sus senos y el área de las axilas para detectar cualquier cambio o masa

CAMBIOS EN EL SENO QUE DEBEN SER REPORTADOS A SU PROVEEDOR DE SERVICIOS MÉDICOS

- Picazón, úlcera o llaga escamosa en la piel o sarpullido en el pezón



- Hundimiento del pezón o de otras partes del seno



- Secreción repentina del pezón



- Dolor reciente y persistente en alguna parte



©2013 Susan G. Komen®

CAMBIOS EN EL SENO QUE DEBEN SER REPORTADOS A SU PROVEEDOR DE SERVICIOS MÉDICOS

- Una masa, bolita dura o la piel más gruesa dentro del seno o en el área bajo la axila



- Hinchazón, calor, oscurecimiento o enrojecimiento del seno



- Cambio en el tamaño o la forma de su seno



- Hoyuelos o arrugas en la piel



©2013 Susan G. Komen®

Mamografía

Una mamografía es una radiografía de los senos

- La mejor herramienta usada para detectar cáncer de seno en sus primeras etapas
- Se usa para examinar masas o cambios en el seno
- Una mamografía puede detectar cáncer en sus primeras etapas antes de que pueda sentirse una masa

Recomendaciones para la detección temprana del cáncer de mama en Colombia (2006)

- Desde 40 a 50 años, cada 2 años
- Desde 50 años de edad, cada año
- En caso de anomalías por autoexamen o examen clínico o riesgo familiar o genético establecido, puede tener mamografía antes de los 40 años)

Referencia:

http://www.cancer.gov.co/~incancer/instituto//files/libros/archivos/8e05b3b27eb7f5a7e10cac158bb534e4_Guia%20N1%20cancer%20de%20mama.pdf

Discubrimiento y biopsia

- Aspiración con aguja fina (FNA)
- Biopsia con aguja gruesa (“Core”)
- Biopsia asistada por vacío
- Surgical
excisional
incisional

Cuando se encuentra una zona de masa o area sospechosa

Aspiración con aguja

- Muestra si el area no es canceroso, por ejemplo un quiste líquido o una masa sólida
- Puede ser cáncer

Biopsia

- Cirugía para quitar una parte pequeña tejida para ser examinado por el patólogo




<http://ww5.komen.org/Espanol/Enespanol.html>

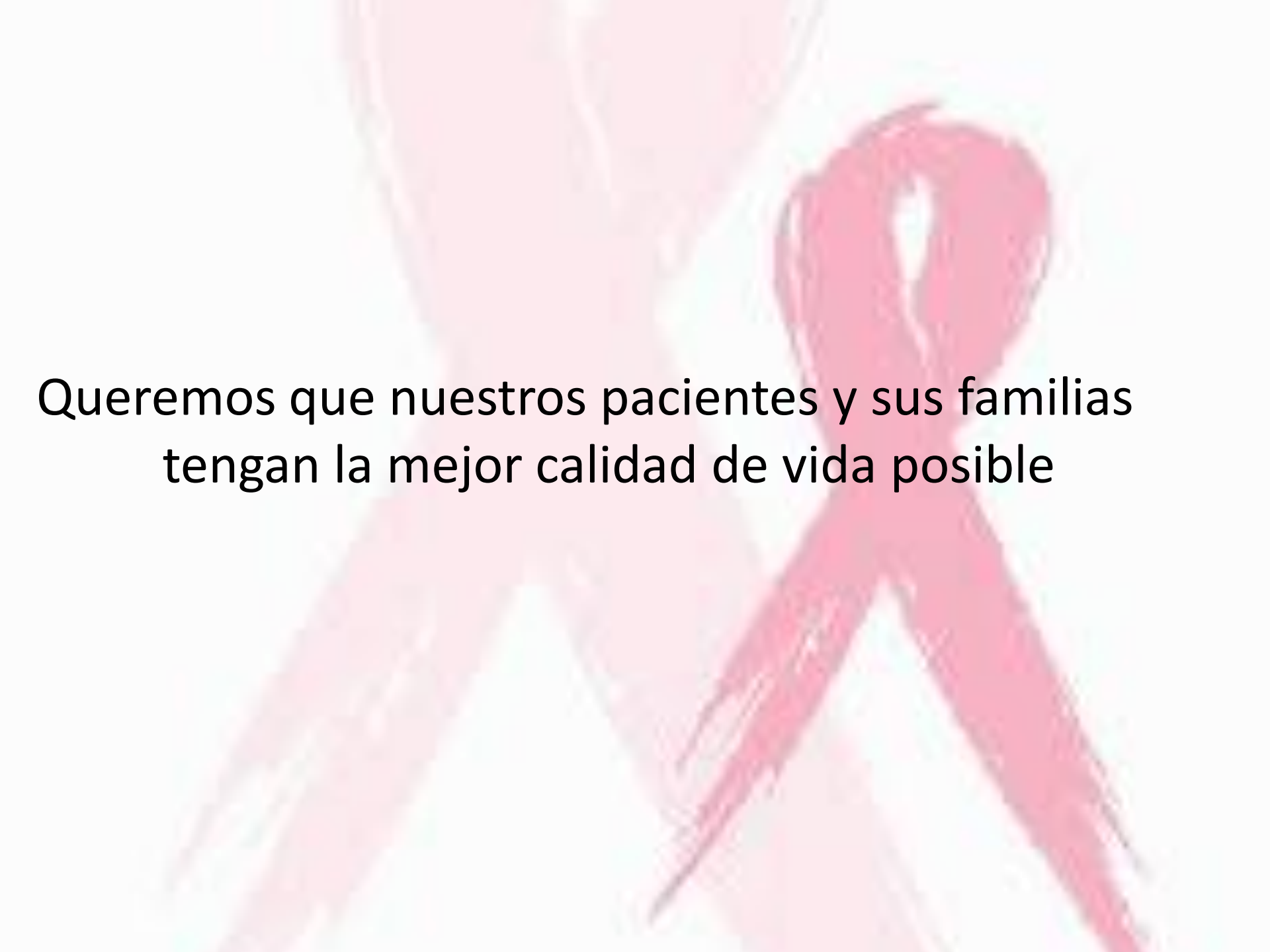
¿Que sigue?

Es normal tener muchas preguntas cuando le informen sobre un diagnóstico de cáncer...

- ¿Voy a morir?
- ¿Cómo puedo enfrentar el cancer?
- ¿Cómo hablo sobre mi diagnostico con las demas personas? Con mi familia? Mis ninos?
- ¿Cómo afectará el cancer mi vida sexual?
- ¿Puedo trabajar?
- ¿Puedo hacer ejercicio?



Muchas personas creen que el cáncer es
sinónimo con muerte... ¡pero con detección
temprana no tiene que ser!



Queremos que nuestros pacientes y sus familias
tengan la mejor calidad de vida posible



https://www.youtube.com/watch?v=KssfpJpO7Tc&feature=player_embedded